



БЛОК БЕСПЕРЕБОЙНОГО ПИТАНИЯ МОДЕЛЬ ББП-20, ББП-20 (Исп.1), ББП-30N

ПАСПОРТ

Алматы (7273)495-231
Ангарск (3955)60-70-56
Архангельск (8182)63-90-72
Астрахань (8512)99-46-04
Барнаул (3852)73-04-60
Белгород (4722)40-23-64
Благовещенск (4162)22-76-07
Брянск (4832)59-03-52
Владивосток (423)249-28-31
Владикавказ (8672)28-90-48
Владимир (4922)49-43-18
Волгоград (844)278-03-48
Вологда (8172)26-41-59
Воронеж (473)204-51-73
Екатеринбург (343)384-55-89
Иваново (4932)77-34-06
Ижевск (3412)26-03-58
Иркутск (395)279-98-46
Казань (843)206-01-48

Калининград (4012)72-03-81
Калуга (4842)92-23-67
Кемерово (3842)65-04-62
Киров (8332)68-02-04
Коломна (4966)23-41-49
Кострома (4942)77-07-48
Краснодар (861)203-40-90
Красноярск (391)204-63-61
Курган (3522)50-90-47
Курск (4712)77-13-04
Липецк (4742)52-20-81
Магнитогорск (3519)55-03-13
Москва (495)268-04-70
Мурманск (8152)59-64-93
Набережные Челны (8552)20-53-41
Нижний Новгород (831)429-08-12
Новокузнецк (3843)20-46-81
Новосибирск (383)227-86-73
Ноябрьск (3496)41-32-12

Омск (3812)21-46-40
Орел (4862)44-53-42
Оренбург (3532)37-68-04
Пенза (8412)22-31-16
Пермь (342)205-81-47
Петрозаводск (8142)55-98-37
Псков (8112)59-10-37
Ростов-на-Дону (863)308-18-15
Рязань (4912)46-61-64
Самара (846)206-03-16
Санкт-Петербург (812)309-46-40
Саранск (8342)22-96-24
Саратов (845)249-38-78
Севастополь (8692)22-31-93
Симферополь (3652)67-13-56
Смоленск (4812)29-41-54
Сочи (862)225-72-31
Ставрополь (8652)20-65-13
Сургут (3462)77-98-35

Сыктывкар (8212)25-95-17
Тамбов (4752)50-40-97
Тверь (4822)63-31-35
Тольятти (8482)63-91-07
Томск (3822)98-41-53
Тула (4872)33-79-87
Тюмень (3452)66-21-18
Улан-Удэ (3012)59-97-51
Ульяновск (8422)24-23-59
Уфа (347)229-48-12
Хабаровск (4212)92-98-04
Чебоксары (8352)28-53-07
Челябинск (351)202-03-61
Череповец (8202)49-02-64
Чита (3022)38-34-83
Якутск (4112)23-90-97
Ярославль (4852)69-52-93

Россия +7(495)268-04-70

Казахстан +7(7172)727-132

Киргизия +996(312)96-26-47

ТЕХНИЧЕСКОЕ ОБСЛУЖИВАНИЕ

Техническое обслуживание блока питания осуществляется Потребителем в соответствии с настоящим паспортом. Персонал, обслуживающий данные изделия, должен иметь группу по электробезопасности не ниже III.

Техническое обслуживание заключается в периодическом (не реже раза в 6 месяцев) внешнем осмотре блока питания, с удалением пыли мягкой тканью и контроле работоспособности по внешним признакам:

- свечение индикаторов;
- переход на резервный режим (проверяется путем отключения блока питания от питающей сети);
- замена (при необходимости) аккумуляторной батареи, сетевого предохранителя и предохранителя АКБ.

ТРАНСПОРТИРОВАНИЕ И ХРАНЕНИЕ

Блок питания в упаковке предприятия-изготовителя следует транспортировать любым видом транспорта в крытых транспортных средствах.

При транспортировке и хранении блока питания аккумуляторная батарея должна быть извлечена.

ГАРАНТИЙНЫЕ ОБЯЗАТЕЛЬСТВА

Срок гарантии устанавливается 60 месяцев с момента (даты) ввода в эксплуатацию или даты продажи источника питания. Если дата продажи или ввода в эксплуатацию не указаны, срок гарантии исчисляется с момента (даты) выпуска блока питания.

Срок службы блока питания – 10 лет с момента (даты) изготовления.

Гарантия не распространяется на блок питания, имеющие внешние повреждения корпуса и следы вмешательства в конструкцию.



БЛОК БЕСПЕРЕБОЙНОГО ПИТАНИЯ МОДЕЛЬ ББП-20, ББП-20 (Исп.1), ББП-30N ПАСПОРТ

ОПИСАНИЕ И РАБОТА

Блок питания ББП-20, ББП-20 (Исп.1), ББП-30N (в дальнейшем блок питания) предназначен для бесперебойного электропитания устройств и приборов охранно-пожарной сигнализации, систем видеонаблюдения и связи, контроля доступа напряжением 12 В постоянного тока.

Блок питания предназначен для эксплуатации в закрытых помещениях.

Обозначение технических условий – ТУ 4371-001-40267658-06.

УСЛОВИЯ ЭКСПЛУАТАЦИИ

Климатические условия:

- температура окружающей среды от -15°C до +50°C;
- относительная влажность воздуха не более 80% (при температуре +35°C и ниже).

По устойчивости к климатическим воздействиям окружающей среды блок питания относится к группе исполнения В4 по ГОСТ 12997-84.

Не допускается присутствие в воздухе паров агрессивных сред (кислот, щелочей и пр.).

По устойчивости к механическим воздействиям блок питания относится к группе исполнения V2 по ГОСТ 12997-84.

ТЕХНИЧЕСКИЕ ХАРАКТЕРИСТИКИ

Технические характеристики блока питания приведены в табл. 1.

Таблица 1.

№ п/п	Наименование параметра	Значение параметра		
		ББП-20	ББП-20 (Исп.1)	ББП-30N
1	Диапазоны напряжения питающей сети, В~	110 - 250		
2	Частота тока, Гц	50 ± 5%		
3	Номинальный ток нагрузки, А	2,0	2,0	3,0
4	Максимальный ток нагрузки, А	2,5	2,5	3,5
5	Ток заряда максимальный, при заряженной АКБ, А	До 1		
6	Выходное напряжение, В	при сетевом питании	12,6 (регулируется 11,7 – 14,7 ± 5%)	
		при автономном питании	не более 13,7	
7	Рекомендуемая емкость АКБ, А*ч	7		
8	Номинал предохранителя на АКБ, А	2,0	2,0	3,0

СВИДЕТЕЛЬСТВО О ПРИЕМКЕ

Модель: _____

Дата выпуска « ____ » _____ 20 ____ г.

ОТМЕТКИ ПРОДАВЦА

Продавец _____

Дата выпуска « ____ » _____ 20 ____ г.

ОТМЕТКИ О ВВОДЕ В ЭКСПЛУАТАЦИЮ

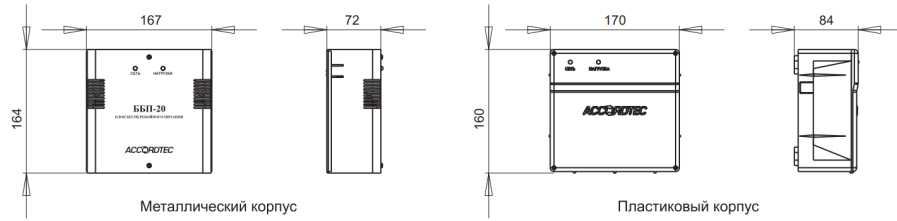
Монтажная организация _____

Дата ввода в эксплуатацию « ____ » _____ 20 ____ г.

ГАБАРИТНЫЕ РАЗМЕРЫ

Габаритные размеры изделия представлены на рис. 1.

Рисунок 1.



Блок питания обеспечивает зарядку аккумуляторной батареи емкостью 7А*ч., устанавливаемой потребителем в корпус источника током до 1 А и поддерживает ее в заряженном состоянии при наличии сетевого напряжения от (~) 110В до 250В.

Тип аккумуляторной батареи – кислотная необслуживаемая, номинальным напряжением 12 В.

Блок питания рассчитан на круглосуточную работу.

Блок питания обеспечивает автоматический переход на питание от встроенной аккумуляторной батареи при пропадании сетевого напряжения на рабочем фидере и обратно. Задержка переключения на аккумуляторную батарею – отсутствует.

На лицевой панели расположены световые индикаторы, отображающие состояние блока питания. Левый индикатор «СЕТЬ»: красный (горит – источник работает от сети ~220 В; не горит – отсутствует напряжение в сети). Правый индикатор «НАГРУЗКА»: зеленый (горит – на клеммах «НАГРУЗКА» присутствует напряжение 12 В).

В случае необходимости замены АКБ при отсутствии сетевого напряжения необходимо:

- отключить АКБ от блока питания;
- подключить новую АКБ, соблюдая полярность;
- нажать и удерживать кнопку К1 пока не включится зеленый индикатор.

СОСТАВ ИЗДЕЛИЯ И КОМПЛЕКТ ПОСТАВКИ

В состав изделия входят собственно блок питания и встраиваемая кислотная необслуживаемая аккумуляторная батарея. Комплект поставки источника питания должен соответствовать перечню, указанному в табл. 2.

Таблица 2. Комплект поставки

Примечание: аккумуляторная батарея в комплект поставки не входит и поставляется отдельно по заказу Потребителя.

Наименование	Кол-во
Блок бесперебойного питания	1
Дюбель - гвоздь	4
Руководство по эксплуатации	1
Тара упаковочная	1

Блок питания упакован в полиэтиленовый пакет и уложен в коробку из картона.

МАРКИРОВКА И ПЛОМБИРОВАНИЕ

На лицевой стороне крышки блока питания указаны:

- наименование Предприятия-изготовителя (товарный знак);

На корпусе блока питания указаны:

- наименование или условное обозначение источника питания;

- заводской номер изделия.

Маркировка потребительской тары содержит:

- наименование Предприятия-изготовителя (товарный знак);

- наименование и условное обозначение блока питания;

- знак соответствия.

Крышка блока питания пломбируется (посредством установки под винт крышки пломбировочной чашки)

монтажной организацией после монтажа источника с оформлением акта об установке на объекте.

МЕРЫ БЕЗОПАСНОСТИ

При эксплуатации блока питания следует соблюдать «Межотраслевые правила по охране труда (правила безопасности) при эксплуатации электроустановок».

Класс безопасности -I по ГОСТ 12.2.007.0-75.

Конструкция блока питания обеспечивает степень защиты IP 20 по ГОСТ 14254-96.

Блок питания обеспечивает электронную защиту от превышения тока нагрузки и короткого замыкания в цепи нагрузки. В цепи АКБ защита от короткого замыкания обеспечивается использованием предохранителя (плавкой вставки 2).

Источниками опасности блока питания являются предохранитель (плавкая вставка) по цепи сетевого напряжения ~220В и контакты ~220В колодки для подключения кабеля питания.

Блок устанавливается вертикально на стенах или других конструкциях охраняемого помещения, в местах, где отсутствует доступ посторонних лиц.

Установку/снятие, монтаж, ремонт производить при отключенном сетевом напряжении ~220В от блока питания.

Следует обращать внимание на соблюдение полярности при подключении нагрузки и аккумуляторной батареи.

Запрещается использовать предохранители (плавкие вставки), несоответствующие техническим требованиям (табл. 1), а также любые виды перемычек.

Запрещается эксплуатация блока питания без защитного заземления.

Запрещается закрывать вентиляционные отверстия источника питания.

Запрещается транспортировать блок питания с установленной в нем аккумуляторной батареей.

ПОДГОТОВКА К ИСПОЛЬЗОВАНИЮ

- на месте установки провести разметку крепления корпуса блока питания к стене в соответствии с расположением крепежных отверстий на задней стенке корпуса (расстояние от уровня пола до нижней стенки источника должно быть не менее 200 мм);

- закрепить блок питания в вертикальном положении, предварительно выведя кабели питания и нагрузки внутрь корпуса через заднюю стенку, либо отогнув боковой «лепесток» крышки корпуса;

- подключить кабель сетевого питания (~220В) к клеммам сетевой колодки согласно схеме подключения (рис. 2) соблюдая фазировку, подать сетевое напряжение ~220В;

- измерить напряжение на клеммах «НАГРУЗКА» и, при необходимости, отрегулировать ее при помощи подстроечного резистора VR1, отключить сетевое питание;

- подключить кабели нагрузки 12В к клемме «НАГРУЗКА», расположенной на плате блока питания, соблюдая полярность, указанную на схеме подключения (рис.2);

- установить и подключить аккумуляторную батарею с помощью наконечников, соблюдая полярность (красный провод подключается к плюсовой клемме аккумулятора, черный провод - к минусовой);

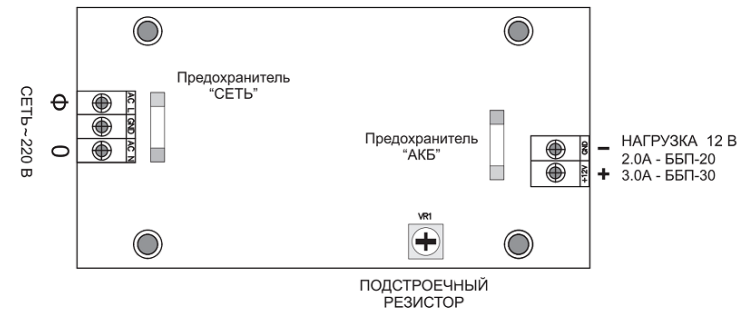
- проверить правильность произведенного монтажа;

- подать сетевое напряжение ~220В;

- убедиться, что левый индикатор светится красным, а правый – зеленым цветом; отключить сетевое напряжение и убедиться, что блок питания перешел на резервное питание от аккумуляторной батареи (левый индикатор «СЕТЬ» не светится, правый индикатор «НАГРУЗКА» светится зеленым); заново подать сетевое напряжение ~220В;

- закрыть крышку корпуса и опломбировать ее.

Рисунок 2.



Алматы (7273)495-231
Ангарск (3955)60-70-56
Архангельск (8182)63-90-72
Астрахань (8512)99-46-04
Барнаул (3852)73-04-60
Белгород (4722)40-23-64
Благовещенск (4162)22-76-07
Брянск (4832)59-03-52
Владивосток (423)249-28-31
Владикавказ (8672)28-90-48
Владимир (4922)49-43-18
Волгоград (844)278-03-48
Вологда (8172)26-41-59
Воронеж (473)204-51-73
Екатеринбург (343)384-55-89
Иваново (4932)77-34-06
Ижевск (3412)26-03-58
Иркутск (395)279-98-46
Казань (843)206-01-48

Калининград (4012)72-03-81
Калуга (4842)92-23-67
Кемерово (3842)65-04-62
Киров (8332)68-02-04
Коломна (4966)23-41-49
Кострома (4942)77-07-48
Краснодар (861)203-40-90
Красноярск (391)204-63-61
Курган (3522)50-90-47
Курск (4712)77-13-04
Липецк (4742)52-20-81
Магнитогорск (3519)55-03-13
Москва (495)268-04-70
Мурманск (8152)59-64-93
Набережные Челны (8552)20-53-41
Нижний Новгород (831)429-08-12
Новокузнецк (3843)20-46-81
Новосибирск (383)227-86-73
Ноябрьск (3496)41-32-12

Омск (3812)21-46-40
Орел (4862)44-53-42
Оренбург (3532)37-68-04
Пенза (8412)22-31-16
Пермь (342)205-81-47
Петрозаводск (8142)55-98-37
Псков (8112)59-10-37
Ростов-на-Дону (863)308-18-15
Рязань (4912)46-61-64
Самара (846)206-03-16
Санкт-Петербург (812)309-46-40
Саранск (8342)22-96-24
Саратов (845)249-38-78
Севастополь (8692)22-31-93
Симферополь (3652)67-13-56
Смоленск (4812)29-41-54
Сочи (862)225-72-31
Ставрополь (8652)20-65-13
Сургут (3462)77-98-35

Сыктывкар (8212)25-95-17
Тамбов (4752)50-40-97
Тверь (4822)63-31-35
Тольятти (8482)63-91-07
Томск (3822)98-41-53
Тула (4872)33-79-87
Тюмень (3452)66-21-18
Улан-Удэ (3012)59-97-51
Ульяновск (8422)24-23-59
Уфа (347)229-48-12
Хабаровск (4212)92-98-04
Чебоксары (8352)28-53-07
Челябинск (351)202-03-61
Череповец (8202)49-02-64
Чита (3022)38-34-83
Якутск (4112)23-90-97
Ярославль (4852)69-52-93

Россия +7(495)268-04-70

Казахстан +7(7172)727-132

Киргизия +996(312)96-26-47